

Informe trimestral de emergencia ambiental y sanitaria

Período mayo - julio 2025



**San Miguel
de Tucumán**

**La ciudad
que queremos**

AUTORIDADES

INTENDENTA

Dra. Rossana Chahla

SECRETARÍA DE GOBIERNO

Mg. Camila Giuliano

SECRETARÍA GENERAL

Dr. Rodrigo Gómez Tortosa

SECRETARÍA DE ECONOMÍA Y HACIENDA

CPN Sebastián Ruiz Toscano

SECRETARÍA DE OBRAS PÚBLICAS

Arq. Luis Lobo Chaklián

SECRETARÍA DE SERVICIOS PÚBLICOS

Sr. Luciano Chincarini

SECRETARÍA DE AMBIENTE Y DESARROLLO SUSTENTABLE

Ing. Julieta Migliavacca

SECRETARÍA DE MOVILIDAD URBANA

Dr. Benjamín Nieva

SECRETARÍA DE CULTURA

Sra. María Soledad Valenzuela

SECRETARÍA DE ATENCIÓN CIUDADANA

Dra. Sofía Prado Budeguer

SECRETARÍA DE INNOVACIÓN TECNOLÓGICA

Ing. Omar Abraham

SECRETARÍA DE INGRESOS MUNICIPALES

CPN Alejandro Sami

FISCALÍA MUNICIPAL

Dr. Conrado Mosqueira

CONTADOR GENERAL

ESP. CPN Marcelo Albaca Petersen

Introducción

El presente informe corresponde al tercer trimestre de 2025 en el marco de la Emergencia Ambiental y Sanitaria declarada por el Honorable Concejo Deliberante mediante la Ordenanza N.º 5333 y su prórroga, Ordenanza N.º 5412.

Como novedad, en esta edición incorporamos un código QR que permite acceder a la versión digital del documento, facilitando la consulta y fortaleciendo la transparencia en la gestión. Esta mejora responde a una sugerencia realizada por la Comisión Especial, que agradecemos especialmente, porque enriquece las dinámicas de trabajo y nos impulsa a seguir modernizando nuestras herramientas de comunicación.

Los resultados aquí presentados reflejan una política sostenida de planificación, innovación tecnológica y trabajo territorial, que la Municipalidad de San Miguel de Tucumán viene desarrollando junto a vecinos, instituciones, organizaciones sociales y con el acompañamiento de los señores concejales y de esta Comisión Especial, cuyo rol de contralor fortalece y da mayor firmeza al camino recorrido. El esfuerzo compartido permite mostrar avances concretos en la erradicación de basurales, la promoción de la separación en origen, la consolidación de programas educativos y la recuperación de espacios públicos, entendiendo que cada una de estas acciones inciden directamente en la salud pública y en la calidad de vida de los vecinos.

Somos conscientes que estamos frente a un cambio cultural que requiere constancia y tiempo para consolidarse; sin embargo, los indicadores de este trimestre demuestran que avanzamos en la dirección correcta y que estamos construyendo, paso a paso, una ciudad más limpia, saludable y sostenible.

Respuesta al eje 1

Erradicación de basurales a cielo abierto

Seguimos trabajando para erradicar los basurales crónicos.

Adjuntamos el mapa que muestra la ubicación de bateas, basurales y volcaderos activos, así como de los que actualmente se encuentran inactivos.

Este mapa se revisa y actualiza cada tres meses, teniendo en cuenta el movimiento y la actividad de cada sitio. Así, podemos identificar qué basurales siguen activos, cuáles se han recuperado y qué nuevos puntos deben incorporarse, garantizando un monitoreo permanente y eficaz de la situación.



Mapa de basurales

A continuación, se presentan ejemplos de basurales a los que debemos acudir de manera frecuente para retirar los residuos arrojados. En muchos casos, vuelven a formarse pocas horas después de haber sido limpiados, lo que evidencia la estrecha relación entre la generación de estos focos y las conductas humanas. Por ello, resulta fundamental la implementación de nuestro programa Controlá.

**Ejemplos de limpiezas reiteradas
Mayo, Junio, Julio 2025**

| Domicilio | Mayo 2025 | Junio 2025 | Julio 2025 | Total |
|---|------------------|-------------------|-------------------|--------------|
| López Mañán desde Carlos Cossio hasta Jujuy | 11 | 9 | 11 | 31 |
| Diagonal Chaco y Nicaragua | 10 | 11 | 11 | 32 |
| Silvano Bores y Calle 9 | 9 | 11 | 12 | 32 |



López Mañan desde Carlos Cossio hasta Jujuy



Diagonal Chaco y Nicaragua

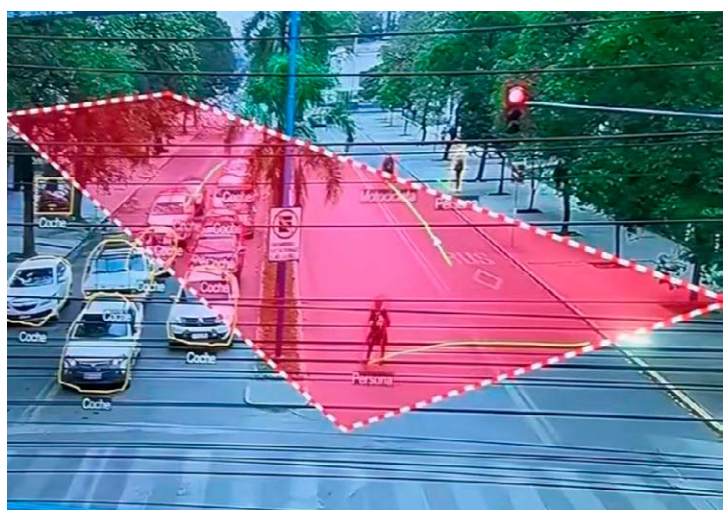


Silvano Bores y Calle 9

Ejecutamos el programa Controlá mediante diversas herramientas y a través de distintas áreas de intervención.

El Centro de Operaciones y Monitoreo Municipal (COMM) nos provee material clave para supervisar y prevenir conductas indebidas relacionadas con los residuos sólidos urbanos (RSU).

Actualmente, el Centro de Operaciones y Monitoreo Municipal (COMM) ha incorporado nuevas cámaras con tecnología de Inteligencia Artificial, lo que representa un avance significativo en términos de innovación tecnológica aplicada a la gestión urbana. Estas cámaras permitirán detectar con mayor precisión situaciones que requieran intervención por parte del Municipio, posibilitando respuestas más eficaces y en tiempo real. Esta herramienta contribuye directamente al cuidado de los ciudadanos y al resguardo de los espacios públicos, consolidando una gestión más eficiente y orientada a resultados concretos.



También es importante la labor de la Brigada Ambiental Municipal (BAM). Las gestiones administrativas las realizamos mediante órdenes de servicio que son pedidos de trabajo para la Empresa Transporte 9 de Julio S.A. Las mismas surgen de las visitas que realiza la BAM para tomar fotos y videos que evidencien el estado del lugar.

Algunas de las órdenes de servicio más significativas son:

- Limpieza de basurales
- Limpieza de volcaderos
- Levante de bolsas
- Normalización de servicios de recolección domiciliaria y barrido
- Recolección institucional
- Retiro de residuos no habituales
- Limpieza de cestos y basura dispersa

Los indicadores de este trimestre son los siguientes:

| Gestiones realizadas por la BAM | |
|--|----------------|
| Mayo, Junio, Julio 2025 | |
| Mes | Pedidos |
| Mayo 2025 | 2.232 |
| Junio 2025 | 1.879 |
| Julio 2025 | 2.117 |
| Total | 6.228 |

Adjuntamos imágenes de distintos tipos de órdenes de servicio realizadas:



Pedido de limpieza de cestos en Av. Circunvalación y Rafael Obligado



Pedido de levante de bolsas negras en Colombia y Montegudo



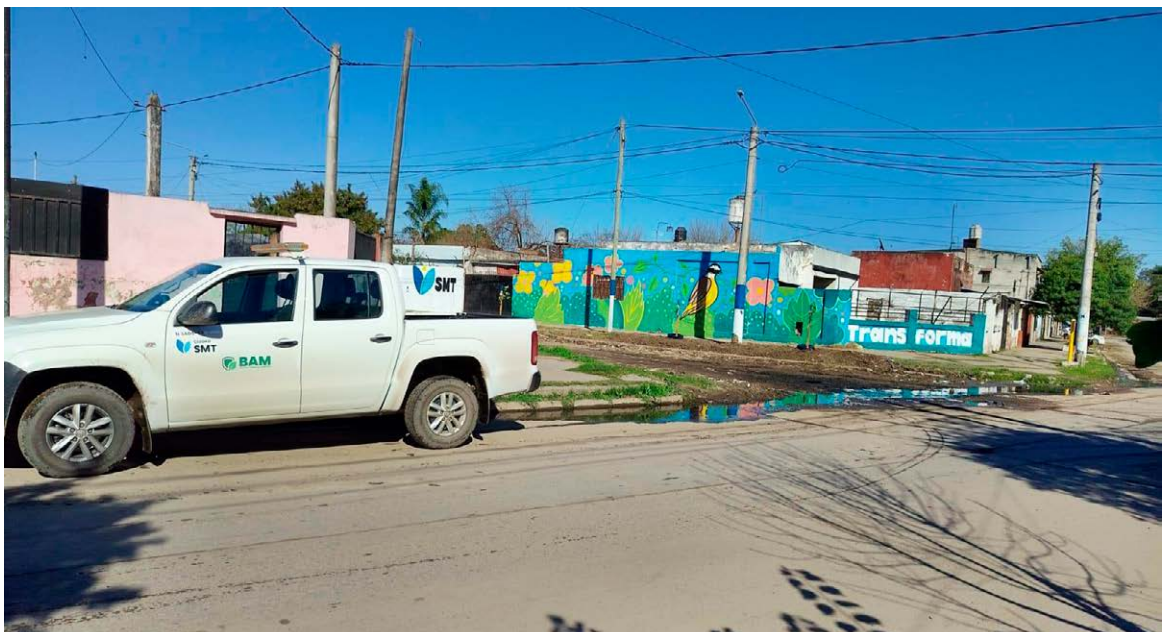
Pedido de limpieza de punta de platabanda en Av. Democracia desde C. 237 Sureste hasta Congreso.

Otra labor importante que realiza la BAM tiene que ver con el contacto con los vecinos, esto fortalece el vínculo y compromiso que poseemos desde el Municipio en el trabajo en territorio, por ello no solo se realizan notificaciones y se brinda información sobre programas, horarios y condiciones en las que se disponen los RSU domiciliarios, sino que también ante los pedidos y/o reclamos que llegan a través del Sistema de Respuestas Rápidas, se hacen presente para brindar una respuesta directa y personalizada al vecino.

En la imagen se muestra personal de la BAM en la calle Lidoro Quinteros y Pedro Berreta, luego de recibir una denuncia a través del Sistema de Respuesta Rápida.



Por otro lado, la BAM realiza visitas de prevención en basurales, volcaderos crónicos y espacios intervenidos por el programa TRANSFORMÁ. El objetivo de estas visitas es que mediante la presencia de la Brigada los vecinos desistan de arrojar basura en lugares prohibidos.



Se incorporaron a los rodados de la Brigada balizas con sirena, luces y megáfono, con el fin de reforzar las tareas de prevención y lograr una mayor eficacia en la persuasión de los vecinos que intenten ensuciar los espacios públicos.

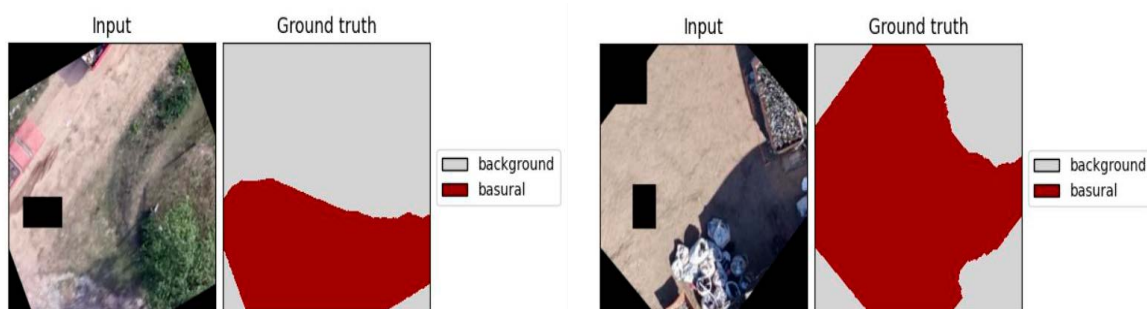


En el marco de una acción colaborativa con la Fundación Bunge & Born, estamos utilizando su sistema de inteligencia artificial para la detección de basurales a cielo abierto mediante imágenes satelitales.

Gracias a este trabajo conjunto, ya contamos con un modelo entrenado que permite identificar de manera rápida y precisa los basurales, facilitando su localización y el seguimiento de los avances en su limpieza.

La herramienta se encuentra próxima a ser implementada en el campo, lo que representará un gran paso en la gestión ambiental de la ciudad, aportando eficacia y evidencia clara para la toma de decisiones.

Imagen de parte del entrenamiento con imágenes que recibe el sistema de Inteligencia Artificial:





Resultados de detección de basurales con el sistema

En relación con el requerimiento de la Comisión respecto a la capacitación y puesta en funcionamiento del sistema de Inteligencia Artificial provisto en colaboración con la Fundación Bunge y Born para la detección de basurales a cielo abierto, informamos lo siguiente:

El Municipio de San Miguel de Tucumán se encuentra en la fase final de implementación de este sistema, el cual consiste en un modelo de inteligencia artificial entrenado con imágenes satelitales y registros en terreno que permite la detección temprana y automática de basurales. Esta herramienta tiene como objetivo optimizar la identificación de focos críticos, mejorar la asignación de recursos y reducir los tiempos de respuesta en las tareas de limpieza y saneamiento ambiental.

Para su puesta en funcionamiento, se han llevado adelante las siguientes gestiones:

- **Entrenamiento del modelo de IA**
 - Se incorporaron al sistema imágenes satelitales históricas y actuales, junto con registros fotográficos provistos por la Brigada Ambiental Municipal (BAM). Se validaron los parámetros técnicos con apoyo de especialistas de la Fundación Bunge y Born para garantizar la precisión en la detección.
- **Integración con el Centro de Monitoreo Ambiental (CMA)**
 - Se estableció la conexión operativa entre el sistema de IA y la plataforma de control del CMA, de modo que los reportes automáticos de basurales puedan ser verificados y atendidos rápidamente. El personal del CMA y de la BAM recibió capacitaciones técnicas específicas para interpretar los resultados del sistema y generar órdenes de servicio a la empresa concesionaria.

- **Adecuación normativa y administrativa**
 - Conforme lo establece la Ordenanza N.º 5.333 (art. 6) y su prórroga Ordenanza N.º 5.412 (art. 3), se gestionaron los instrumentos internos necesarios para asegurar que la utilización de datos satelitales y registros fotográficos se realice en el marco de la protección de datos y de la seguridad pública.
 - No se requiere la sanción de una nueva ordenanza para su utilización, dado que el marco normativo vigente de la Emergencia Ambiental y del Plan Estratégico habilita la incorporación de herramientas tecnológicas destinadas a mejorar la eficacia del control y la limpieza de basurales.
- **Etapa de implementación progresiva**
 - Durante el trimestre en curso se han realizado pruebas piloto que arrojaron resultados alentadores, con un índice de detección superior al 85%.
Está prevista la incorporación definitiva de esta tecnología en el segundo semestre de 2025, complementando las labores de la Brigada Ambiental Municipal y del CMA.

En conclusión, el sistema de Inteligencia Artificial representa un avance estratégico sin precedentes en la gestión ambiental de San Miguel de Tucumán. Su implementación no solo permitirá contar con evidencia objetiva y precisa para la toma de decisiones, sino que también contribuirá a dar cumplimiento a los objetivos establecidos en el Plan Estratégico de Erradicación de Basurales, en el marco de la transparencia y eficiencia que demanda la ciudadanía.

Trabajo articulado con la Federación Argentina de Cartoneros, Carreros y Recicladores (FACCyR)

Continuamos trabajando conjuntamente con la Federación Argentina de Cartoneros, Carreros y Recicladores (FACCyR) en la promoción de la separación de residuos y en la inclusión de los recuperadores urbanos dentro del sistema de gestión ambiental de la ciudad.

A la labor de recorrer las calles de los barrios Sur y Norte para concientizar a los vecinos sobre la importancia de la separación y el cumplimiento de los horarios de recolección, sumamos la participación en los Eco Canjes durante el mes de julio, instancia en la cual, junto con los vecinos, pusimos en práctica acciones de separación de residuos en origen.

Durante este trimestre pudimos hacer contacto con 3300 vecinos y en el mes de julio recolectamos en conjunto 900 kg de reciclables.



Desde el CMA seguimos trabajando en el monitoreo y control de los recorridos de recolección realizados por la empresa 9 de Julio utilizando la tecnología como aliada en esta tarea , tenemos a disposición GPS y cámaras instaladas en cada unidad que nos brindan información precisa que nos permite verificar el cumplimiento de los servicios.

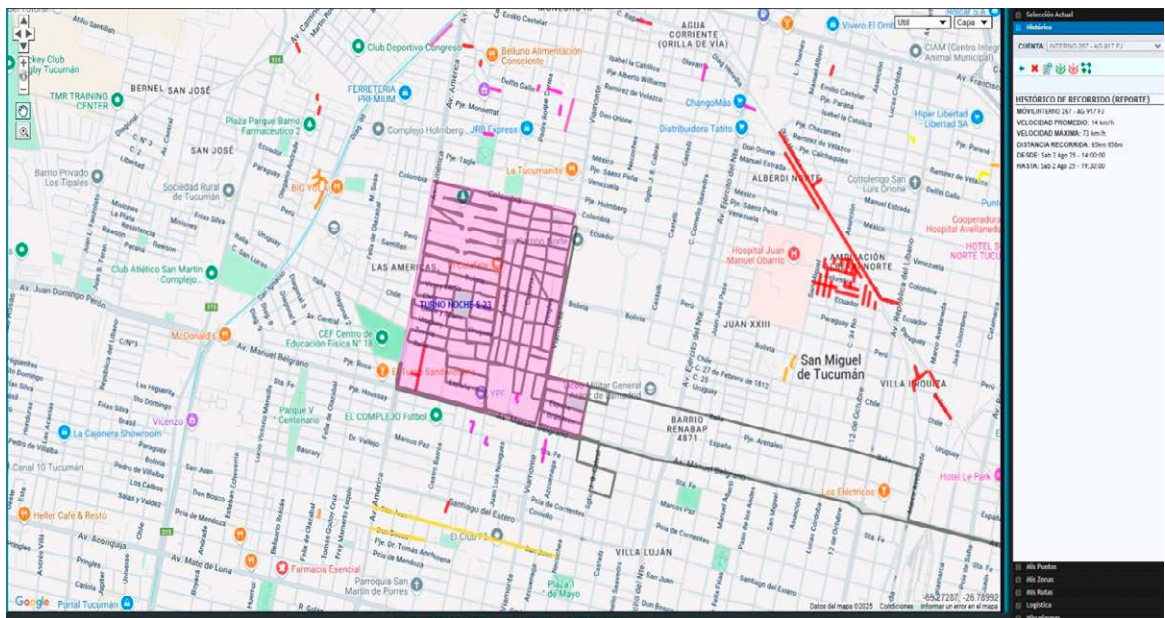


Imagen del GPS que marca el recorrido del camión



Imágenes de las cámaras que poseen los camiones de la Empresa Transporte 9 de Julio con las que se puede seguir el recorrido en vivo

Resulta importante destacar que la publicación de la ubicación en tiempo real de los camiones de recolección, constituye un dato sensible en términos de seguridad operativa y patrimonial, tanto para los trabajadores como para la flota de la empresa concesionaria y de la propia Municipalidad.

La Ordenanza N.º 5.333, en su artículo 6, y la Ordenanza N.º 5.412, en su artículo 3, establecen que la difusión de la información en el marco del Plan Estratégico debe realizarse garantizando la seguridad y la protección de los recursos municipales, sin que ello implique una exposición que pueda derivar en perjuicios para la prestación de los servicios o en situaciones de riesgo para el personal. En este sentido, la publicación en tiempo real de los recorridos completos podría facilitar acciones de sabotaje, vandalismo o entorpecimiento del servicio, además de poner en riesgo la integridad de los trabajadores y de los vehículos. Por ello, la normativa vigente faculta a la administración a reservar datos estratégicos cuya difusión irrestricta pudiera generar riesgos, en consonancia con los principios de protección de la información sensible y de seguridad pública establecidos en la Carta Orgánica Municipal y en la normativa complementaria en materia de protección de datos personales.

Cabe destacar que, a nivel nacional, no existen antecedentes en municipios argentinos de publicación abierta de recorridos GPS en tiempo real. Incluso en ciudades con sistemas avanzados de monitoreo, como la Ciudad Autónoma de Buenos Aires, la información de GPS y cámaras de la flota recolectora se utiliza exclusivamente para control interno y mejora operativa, sin difusión pública. Este criterio refuerza la decisión de mantener reservados dichos datos en San Miguel de Tucumán, priorizando la seguridad sin desatender la transparencia.

Gestiones más significativas solicitadas por los vecinos en el Centro de Respuesta Rápida:

| CENTRO DE RESPUESTA RÁPIDA GESTIONES DE MAYO, JUNIO Y JULIO 2025 | |
|---|---------|
| TIPO DE SOLICITUD | TOTALES |
| Basura en vía pública | 505 |
| Recolección de residuos no habituales | 159 |
| Persona arrojando basura | 40 |

En este nuevo tramo de la emergencia, presentamos la evolución de los principales indicadores ambientales, comparados con el trimestre anterior.

Basura en vía pública: en este nuevo trimestre, el indicador mencionado continúa siendo el requerimiento de mayor volumen. Durante mayo, junio y julio hemos registrado 505 solicitudes, lo que denota una disminución significativa respecto de las 568 del trimestre anterior. Este descenso refleja el impacto de nuestras campañas de concientización y el fortalecimiento de los canales de comunicación como el Centro de Respuestas Rápidas y la APP Ciudad SMT, que permiten que los vecinos denuncien y que la empresa Transporte 9 de Julio acuda con rapidez a levantar la basura.

Recolección de residuos no habituales: se evidencia un incremento de 112 a 159 solicitudes respecto del trimestre anterior. Este aumento se debe a que reforzamos las vías de comunicación y las campañas de prensa para informar a los vecinos sobre la disposición correcta de este tipo de residuos voluminosos como muebles, electrodomésticos y restos de obra que, de no ser retirados, pueden obstruir veredas, calles o desagües y convertirse en focos de riesgo sanitario y ambiental. El mayor número de pedidos es una señal positiva de participación ciudadana, ya que cada vez más vecinos eligen resolver responsablemente la disposición de estos materiales.

Persona arrojando basura: persona arrojando basura: entre mayo y julio del corriente año, este indicador subió de 26 a 40 casos. Este resultado nos confirma que estamos frente a un cambio cultural que demora en consolidarse, porque tirar basura en la vía pública sigue siendo un hábito arraigado. Para abordarlo, sostenemos campañas de educación ambiental y, en paralelo, aplicamos controles y sanciones a través de la Brigada Ambiental Municipal (BAM), y con el apoyo del Programa CONTROLÁ (a través del Centro de Monitoreo Ambiental CMA), junto a las cámaras del Centro de Monitoreo (COMM), que nos aportan información clave para actuar de manera más rápida y eficaz.

Sabemos que este es un tema prioritario y por eso invertimos de manera permanente en control y educación. Los datos que presentamos no solo nos permiten rendir cuentas, sino también ajustar y reforzar nuestras políticas, garantizando que los esfuerzos del municipio, el Concejo y la ciudadanía se alineen hacia un objetivo común: una ciudad más limpia, saludable y sostenible.

TRANSFORMÁ

Siempre es importante recordar que TRANSFORMÁ es un trabajo que debe sostenerse en el tiempo. Al tratarse de un cambio cultural, el proceso puede presentar altibajos: por ejemplo, que en espacios ya intervenidos vuelva a aparecer basura. Frente a esas situaciones, cobra especial relevancia la tarea de los nuevos promotores ambientales y de la Brigada Ambiental Municipal (BAM), que recorren de manera constante los barrios relevados e intervenidos para acompañar a los vecinos, reforzar hábitos positivos y consolidar la apropiación comunitaria de los espacios.

En este trimestre se reafirma la consolidación del abordaje integral del programa, que no se limita a operativos de limpieza, sino que avanza en la construcción de vínculos con el entorno, instalando la dimensión ambiental como parte de la vida cotidiana barrial.

Barrios alcanzados:

Los barrios a intervenir surgen de los relevamientos domiciliarios realizados manzana por manzana junto a los vecinos, lo que permite conocer la situación ambiental de cada sector, identificar urgencias y definir acciones ajustadas a las necesidades reales del territorio.

Hasta la fecha, el programa TRANSFORMÁ registra presencia territorial en 33 barrios de San Miguel de Tucumán, que se detallan a continuación:

Barrios ya declarados en el trimestre anterior:

Villa 9 de Julio, Villa Urquiza, B° El Bosque, B° Eucaliptus, B° Pte. Perón, B° El Salvador Mercofrut, B° Bienestar, B° San Cayetano, B° Lola Mora, Zona Norte (Estadio José Fierro), B° Juan B. Terán, B° O'Connor, B° 20 de Junio, B° Seoc III, B° Las Américas, B° Echeverría, B° Los Pinos, B° Victoria, B° Sarmiento, B° Judicial.

Nuevos barrios incorporados en este trimestre:

Ampliación B° Jardín, B° Coop. 19 de Marzo, B° Echeverría, Juan XXIII, B° Smata, B° Alberdi Norte, B° El Bosque, B° El Salvador, B° Los Tarcos 2, Villa Amalia, Ampliación Villa Alem, Villa 9 de Julio, B° Floresta.

Ejemplo de barrios intervenidos:

Barrio Floresta:

El Programa TRANSFORMÁ llegó al Barrio Floresta, donde se erradicó un basural crónico en la zona de Lavalle y Güemes y se realizaron tareas de limpieza integral de veredas y espacios públicos. La intervención incluyó también la participación de promotores ambientales que recorrieron el cuadrante comprendido entre Bolívar, Las Piedras, Constitución y Juan B. Terán, dialogando con los vecinos para fortalecer el compromiso comunitario con la limpieza. De manera articulada, se instalaron puestos de Eco Canje del Programa SEPARÁ y stands de prevención de salud, lo que permitió ampliar la dimensión educativa del operativo. Este tipo de abordaje integral busca prevenir la formación de nuevos basurales y garantizar la apropiación del espacio público por parte de los vecinos.



Barrio El Salvador

El Programa TRANSFORMÁ se desplegó en el Barrio El Salvador, a la altura de avenida Democracia y Díaz Vélez, donde se retiraron más de 40 toneladas de residuos acumulados en calles y veredas. El operativo contó con la participación de las Secretarías de Ambiente, Servicios Públicos y Obras Públicas, lo que permitió no solo limpiar el sector, sino también recuperar la infraestructura urbana con tareas de desmalezamiento, reparación de luminarias, mantenimiento de desagües y reconstrucción de cordones cuneta. La acción se complementó con la creación de un mural comunitario y la plantación de árboles, promoviendo la apropiación vecinal del espacio.



Respuesta a los ejes 2, 3 y 7:

EJE 2: Adquisición de equipamiento y productos básicos para optimizar la recolección y gestión de los rsu arrojados en la vía pública.

EJE 3: Fomento de la separación en origen, el reciclado, la reutilización y la valorización de los rsu para convertirlos en insumos de los procesos productivos.

EJE 7: Realización de campañas de concientización y educación respecto a la importancia de una correcta gestión y recolección de los RSU, que involucre a todas las dependencias municipales.

PROGRAMA SEPARÁ

Articulaciones con dependencias municipales y/o instituciones:

Estos son los eventos masivos en los que hemos participado con nuestros Eco Canjes mediante diferentes tipos de alianzas:

- En todos los partidos de fútbol de Atlético y San Martín.
- En todos los operativos territoriales SMT en diferentes barrios.
- Todos los días 19 de cada mes en la Capilla de San Expedito.
- En la Primera semana de cada mes en Hotel Hilton.
- Todos los días 5 de cada mes, Ecocanje en Plaza Barrio Centenario. Juramento 1100.
- Todos los días 8 de cada mes, Ecocanje en Plaza Los Plátanos.
- Todos los días 22 de cada mes, Ecocanje en Plaza Suthiaga.
- El último jueves de cada mes en Restaurante Mirasoles.
- Todos los miércoles en el Palacio Municipal.
- Junto a la Federación de Cartoneros a partir de Julio en Plaza Yrigoyen, Plaza San Martín y Plaza Urquiza.
- En los partidos de rugby de Tarucas en Tucumán Lawn Tennis Club.
- En las ediciones del festival Birra Fest, Parque Avellaneda.
- Junto a los Puesteros de la Ex Terminal de los locales de ese centro comercial de El Bajo.
- En las olimpiadas ambientales en el Palacio de los Deportes del mes de junio para los estudiantes de escuelas de San Miguel de Tucumán.
- En la Experiencia Innovación Sostenible, en el Hotel Hilton evento de La Gaceta.
- En el cierre del Mes Ambiental: "Rodando con conciencia" en el Parque Guillermina.
- En el Desfile Cívico Militar del 9 de julio, con programas de la Secretaría de Ambiente y Desarrollo Sustentable.

Avances sobre el Programa Ecolentes

El programa municipal Ecolentes continúa expandiéndose, consolidándose como una política pública integral que promueve la inclusión social, el cuidado ambiental y

el acceso a la salud visual. En el último trimestre se han sumado nuevos beneficiarios, incorporado tecnología de diagnóstico y fortalecido la articulación interinstitucional.

1. Entregas a estudiantes municipales:

El 30 de mayo de 2025, la Intendente Rossana Chahla entregó 165 pares de Ecolentes a niños de la Escuela Municipal Alfonsina Storni, en el marco del programa "Verte Siempre". Desde el inicio del ciclo lectivo, ya se han entregado 500 anteojos fabricados con tapitas de plástico recicladas, tras evaluaciones oftalmológicas gratuitas realizadas por la Dirección de Salud.

2. Incorporación de tecnología en el programa:

Para mejorar la precisión y alcance de las evaluaciones, se ha incorporado un autorefractómetro portátil, permitiendo detectar problemas visuales de forma rápida y cómoda, sin necesidad de trasladarse a centros especializados.

| PROGRAMA ECOLENTES | |
|--|--|
| Indicadores de impacto acumulados desde el inicio | |
| Indicador | Total acumulado al día de hoy |
| Pares entregados | 500 |
| Innovación tecnológica incorporada | Autorefractómetro portátil para mejorar la atención visual |
| Eco Puntos habilitados para juntar material reciclable para construir los Eco Lentes | 150 |

3. Avances planificados para el próximo mes:

Beneficiar a un grupo de recuperadores urbanos y comenzar a evaluar a estudiantes de barrios periféricos.

A continuación se detallan los indicadores del Programa SEPARÁ:

| PROGRAMA SEPARÁ | |
|---|--------------------|
| Mayo, Junio y Julio 2025 | |
| ACCIONES | INDICADORES |
| RSU Y OTROS | |
| Ingreso de RSU a la planta San Felipe | 56.895 tn |
| Material reciclable retirado por los camiones SEPARÁ | 57.050 kg |
| Material reciclable de los Puntos verdes fijos de contenedores | 69.688 kg |
| Material reciclable de botellones, tulipanes y puntos fijos | 74.935 kg |
| Relevamiento de grandes generadores de RSU y patogénicos (comercio) | 769 |

| PROGRAMA SEPARÁ Mayo, Junio y Julio 2025 | |
|--|---------------------------------|
| ACCIONES | INDICADORES |
| GESTIÓN DE RECICLABLES | |
| Comercios notificados de la Recolección Diferenciada | 141 |
| Edificios donde se colocó un cartel informativo promoviendo la separación en origen. | 114 |
| Domicilios particulares notificados del Programa SEPARÁ | 359 |
| Fiscalización de los recorridos de los camiones del Programa SEPARÁ. | 46 |
| Bolsones SEPARÁ entregados | 36 |
| CAPACITACIÓN NO FORMAL | |
| Personal de dependencias municipales | 150 personas |
| ECO CANJES | |
| Plazas, parques y otros | 190 |
| Personas que asistieron | 6.400 |
| ECO TALLERES | |
| En colonias, clubes, sede municipal y otros | 10 |
| Personas capacitadas | 450 |
| Entrega de bolsones para reciclables | 32 |
| PROGRAMA TRANSFORMÁ | |
| Basurales Intervenido | 13 |
| Domicilios Relevados | 16.512 |
| NEUMATÓN | |
| Total de neumáticos retirados | 143.500 kg |
| COLILLEROS INSTALADOS | |
| Cantidad de colilleros instalados | 1 Saenz Peña y Crisóstomo |

COMPOST

A continuación, se presentan los indicadores correspondientes al trimestre informado en el marco del programa COMPOSTÁ. Estos datos permiten monitorear el avance de las acciones vinculadas a la gestión y valorización de residuos verdes, y evidencian el compromiso sostenido con una política ambiental activa y eficiente.

Adjuntamos indicadores del Programa COMPOSTÁ:

| GESTIÓN DE COMPOST Mayo, Junio y Julio 2025 | |
|--|----------------------|
| Acción | Indicador |
| Nº de camiones que ingresaron a la planta | 730 |
| M ³ de Residuos Verdes | 4.410 m ³ |

Al comparar los datos del trimestre anterior y el actual, se observa un aumento en la cantidad de camiones que ingresaron a la planta (de 588 a 730), lo que representa una mejora en la recolección y el traslado de residuos verdes. Este crecimiento evidencia un fortalecimiento en la logística del programa y consolida el compromiso con una gestión ambiental cada vez más eficiente, sostenible y articulada con las políticas públicas locales.



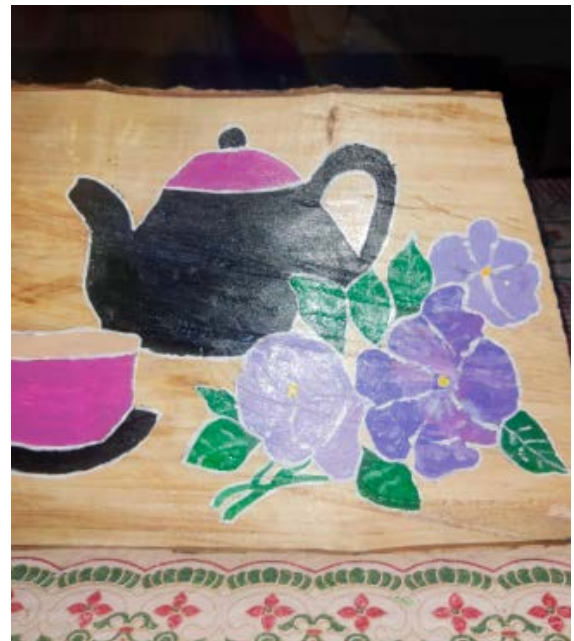
En este trimestre hemos aumentado significativamente los resultados obtenidos de las diferentes acciones que realizamos para la valorización de los RV.

Adjuntamos tabla comparativa:

| DIFERENTES FORMAS DE VALORIZACIÓN DE LOS RV Mayo, Junio y Julio 2025 | |
|---|---|
| Acción | Indicador |
| Compostaje a cielo abierto. | 18 pilas de 100 m de longitud y 1.5 m de altura aproximadamente. Se entregó el compost maduro de 3 pilas para vecinos y tareas de mejoramiento de espacios verdes del Municipio y otras se fusionaron debido a su disminución de volumen. Además se trituró el acopio del predio y se formaron más pilas. Queda material triturado para formar unas 5 pilas más. Entre todas contienen un volumen aproximado de 13.760 m ³ . |

| DIFERENTES FORMAS DE VALORIZACIÓN DE LOS RV Mayo, Junio y Julio 2025 | |
|--|---|
| Acción | Indicador |
| Producción y entrega de leña social a vecinos y en CICs, reutilización de maderas para uso interno, por emprendedores y carpintería de Empleo. | 151 m ³ . |
| Producción en Huerta Municipal y entrega de verdura y plantines a los vecinos desde los CICs y Ecocanjés. | 1.506 plantines y 876 verduras de temporada. |
| Colaboración en el armado de Huerta en Instituciones. Charlas al personal. Entrega de compost, semillas y plantines. | 8 huertas en instituciones y 8 visitas de instituciones a la Huerta Municipal. |
| Utilización de troncos como biomasa para la quema en calderas y obtención de energía para Ingenios azucareros. | 0 m3 de troncos de más de 20 cm de diámetro a ingenios. Esto se debe a que los ingenios utilizan este material sólo para el arranque, hasta obtener bagazo de su propia producción. |
| Compost entregado a vecinos, a productores locales para ensayo a campo y al municipio para sus tareas en Huerta y Programa Transformá. | 407 m ³ |
| Chips de madera entregados para ser usados por el municipio en la Huerta y Vivero y a vecinos en eco canjes. | 69 m ³ . |





Las imágenes compartidas más arriba son una muestra de las acciones realizadas: entrega semanal de leña, rodajas y verdura a los 6 CICs y muestra de los talleres de pintura en rodajas que hacen los vecinos como salida laboral



Colaboración para el armado de Huerta en Escuela Braille, para niños ciegos



Colaboración para el armado de Huerta en Escuela República de Israel

Además, **hemos sumado dos nuevas acciones para valorizar los RV:**

Colaboración para el armado de huerta y composteras en instituciones: se colaboró con 7 instituciones públicas y 1 empresa para el armado de huerta institucional. También se instalaron 5 composteras (hechas con bins plásticos que nos donaron empresas citricolas) en esas escuelas para que puedan realizar el compostaje de los residuos de cáscaras de frutas que se generan durante el desayuno, ya que reciben de complementos manzanas y bananas.

Capacitación a puesteros y compostaje de los residuos orgánicos producidos en el Mercado Municipal Dorrego: el 6 de junio, en el marco de acciones por el Mes del Ambiente, se capacitó a los puesteros del Mercado Municipal Dorrego en Compostaje Institucional. Se diseñó y puso a punto la gestión de sus residuos orgánicos. Los mismos se recogen semanalmente y compostan en la Planta de Valorización de Residuos Verdes. Semanalmente se dejan bolsas de chip y compost para que los puesteros regalen a sus clientes.



Curso de compostaje domiciliario online: el 30 de junio se dictó de manera online y se dejó en Youtube publicado el Curso de Compostaje Domiciliario a vecinos. A la fecha tuvo 182 reproducciones y es un material que seguirá publicado a disposición de los vecinos.



Descripción

EcoTaller: Aprendé a compostar de manera fácil en tu casa

21
Me gusta

182
Vistas

30 jun
2025

La coordinadora del programa de huertas y compostaje del Municipio, Rocío Fernández, nos enseña cómo compostar de forma simple y eficiente. Convertí tus residuos orgánicos en abono para tus plantas y empezá a cuidar el planeta desde tu hogar. ¡Sumate al cambio!

Diseño y distribución de Manual de compostaje resumido: se diseñó y distribuyó un Manual de Compostaje resumido con toda la información necesaria para iniciar el proceso de Compostaje domiciliario. En el mismo se explica qué SÍ y qué NO se puede compostar e incluye tips para hacer el proceso más eficiente.



El compostaje es una transformación biológica. Con el objetivo de:

- Reducir los basuras orgánicas.
- Regenerar los suelos.
- Tener los cultivos orgánicos que ayudan a tener un ambiente más saludable.

Se lleva a cabo gracias a la acción de una gran comunidad de microorganismos (principalmente hongos y bacterias) y otros seres vivos. Para comprender cómo acompañar el proceso, puede ser de utilidad pensar a ese conjunto de microorganismos como si fueran una mascota a la cual se le debe preocupar.

- Un espacio donde vivir: **La compostera**
- Cuidados, resumidos en las 3 "A": **Alimento balanceado, aire y agua.**

- | | |
|---|--|
| SI se puede compostar | NO se puede compostar |
| <ul style="list-style-type: none"> • Restos de frutas o verduras • Restos de yerba, té, café • Servilletas de papel • Cáscaras de huevos • Residuos del jardín | <ul style="list-style-type: none"> • Carne, grasa, lácteos • Huesos • Aceite • Filos de cigarrillo |

Grupo de whatsapp para vecinos compostadores: sigue vigente y funcional el grupo de Whatsapp de Vecinos Compostadores y Huerteros de SMT. A la fecha cuenta con 222 participantes y nos permite pasar información, sacar dudas y hacer el seguimiento de las composteras en instituciones que venimos instalando.

EDUCÁ

Durante este período, el Programa EDUCÁ desarrolló un intenso trabajo de educación y concientización ambiental en la ciudad. En este período se alcanzó a más de 38.000 participantes entre alumnos, docentes y público en general, mediante charlas, talleres, ecopuntos escolares, capacitaciones, salidas educativas y eventos masivos.

Las visitas a instituciones educativas permitieron la participación de miles de estudiantes de nivel primario, secundario y universitario, mientras que las salidas “La Ruta de los Residuos” consolidaron la experiencia práctica de la gestión de desechos, involucrando tanto a escuelas como a la Universidad Nacional de Tucumán. En paralelo, se fortaleció la formación docente a través de cursos y jornadas de capacitación gratuitas avaladas por el Ministerio de Educación, con una convocatoria que superó los 8.800 docentes. Esta propuesta marca presentes, ya que es la primera vez que el Ejecutivo Municipal de la ciudad gestiona jornadas de capacitación gratuitas para los maestros y maestras de la provincia.

Entre las actividades destacadas se incluyen la Promesa Ambiental del 5 de junio organizada en conjunto con el Ministerio de Educación de la Provincia de Tucumán, que reunió a más de 8.000 personas en el Palacio de los Deportes con la presencia del Sr. Gobernador, CPN Osvaldo Jaldo, quien tomó juramento a los alumnos junto a la Ministra de Educación de la Provincia, profesora Susana Montaldo, la Intendente de la ciudad Dra. Rossana Chahla, Concejales y autoridades provinciales y municipales. Además se desarrollaron las segundas Olimpiadas Ambientales, con la participación de 6.500 alumnos. También se desarrollaron actividades recreativas y comunitarias, como la bicicleteada escolar y la jornada de Movilidad Activa, que convocó a 4.000 personas en el Parque Guillermina, además de la presencia institucional en el Desfile Patrio del 9 de Julio.

En síntesis, el trimestre permitió consolidar la política de educación ambiental del municipio, con un abordaje integral que combinó el trabajo en las aulas, la capacitación docente y la organización de grandes eventos comunitarios, generando conciencia y compromiso ciudadano frente a la emergencia ambiental.

| PROGRAMA EDUCÁ Mayo, Junio y Julio 2025 | |
|--|--|
| Acciones | Indicadores |
| Total de alumnos sensibilizados ambientalmente pertenecientes a establecimientos educativos de gestión pública y privada, desde nivel inicial, primario y secundario | 5.926 |
| Total de docentes de escuelas capacitados | 9.012 |
| Total de acciones educativas | 65 |
| Acciones educativas en escuelas de gestión municipal | 6 |
| Acciones educativas en escuelas de gestión pública | 38 |
| Acciones educativas en escuelas de gestión privada | 22 |
| Charlas sensibilizarte y talleres | 60 |
| Eco Canjes en escuelas/colonias | 45 |
| Jornadas recreativas | 8 (Eco Caminata, Cine ambiental, Cierre Lectivo, EDUCÁ en colonias de verano, desfile) |
| Participantes en jornadas recreativas | 22.600 |
| Nº de Salida Educativas Ruta de los Residuos | 16 |
| Nº participantes en Salida Educativa RR | 722 |
| Total de participantes que participaron en alguna acción del Programa EDUCA | 38.260 (Estudiantes, docentes, directivos, autoridades del municipio y padres de los establecimientos educativos municipales) |

Promesa al ambiente 2025



Promesa al ambiente en escuelas y colegios de la ciudad



2das Olimpiadas ambientales





Jornada final del Curso con puntaje docente gratuito de Educación Ambiental para el Manejo de Residuos



Programa EDUCÁ en las instituciones educativas



Programa EDUCÁ en articulación con acciones municipales



Ruta de los residuos



Actividades del receso invernal

Difusión de los programas ambientales:

Durante el trimestre informado, la Municipalidad de San Miguel de Tucumán difundió de manera sostenida diversas acciones y programas ambientales a través de sus redes sociales oficiales. Las publicaciones se orientaron principalmente a:

- Promover campañas de concientización sobre la gestión de residuos.
- Difundir actividades educativas y comunitarias (jornadas, capacitaciones, eventos ambientales).
- Acompañar las acciones de los Programas EDUCÁ y SEPARÁ y las celebraciones vinculadas al Mes del Ambiente.

Las publicaciones alcanzaron a miles de vecinos, logrando una amplia interacción y visualización de los contenidos ambientales. Entre los ejemplos más relevantes, se destacan posteos con alcances significativos vinculados a eventos masivos como la Promesa Ambiental y las Olimpiadas Ambientales, como así también campañas específicas de prevención y cuidado del medioambiente.

Concluimos en que la estrategia de comunicación digital permitió posicionar la temática ambiental en la agenda pública, acercando información, motivando la participación ciudadana y reforzando la visibilidad de las políticas ambientales municipales en búsqueda siempre de una mayor participación y compromiso por parte del vecino.

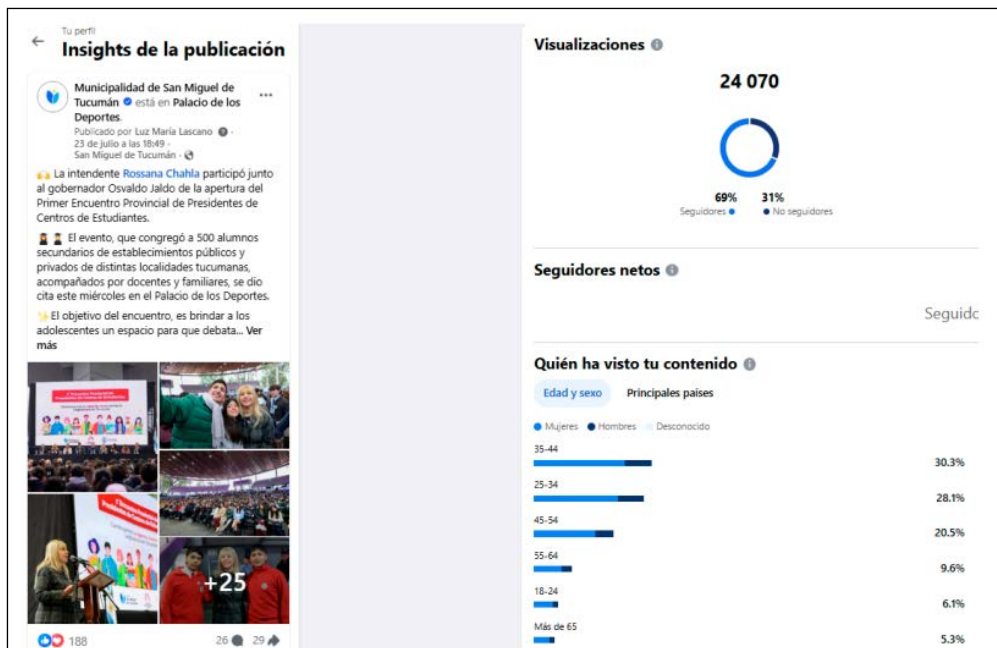
A continuación, se presentan los indicadores correspondientes a la difusión en redes sociales de las acciones ambientales realizadas durante el trimestre:

| julio 2025 | | | | |
|------------|---|----------------|----------------------------|---------------|
| Fecha | Nombre de campaña | Formato | Red Social | Alcance |
| 31/07 | mural sensorial | Foto + texto | Facebook | 10402 |
| 30/07 | Transformá y SE-PA-RÁ al Barrio Floresta | Foto + texto | Facebook | 11183 |
| 27/07 | Eco Canje | Placa Diseño | Facebook | 9520 |
| 24/07 | Capacitación a emprendedores gastronómicos (Bromatología) | Foto + texto | Facebook | 15025 |
| 23/07 | Presentamos nuestra Bandera Ambiental | Foto + texto | Facebook + Instagram | 75025 |
| 22/07 | Reforzamos el trabajo conjunto con la Cámara de Administradores de Consorcios | Foto + texto | Facebook | 23235 |
| 21/07 | Control Focal | Diseño gráfico | Facebook | 8632 |
| 21/07 | Eco Canje | Diseño gráfico | Facebook | 12754 |
| 14/07 | Eco Canje | Diseño gráfico | Facebook | 6974 |
| 06/07 | Eco Canje | Diseño gráfico | Facebook | 8751 |
| 04/07 | Tareas de prevención y cuidado del medio ambiente en vacaciones de invierno | Foto + texto | Facebook | 29635 |
| 02/07 | Desarrollar políticas públicas con un impacto positivo en el medioambiente | Foto + texto | Facebook | 31250 |
| 01/07 | Programa Transformá, en el Barrio El Salvador | Foto + texto | Facebook | 20756 |
| 01/07 | Escuela Municipal Ambiental | Reel | Instagram | 706000 |
| | | | Alcance Total julio | 969142 |

| junio 2025 | | | | |
|------------|--|----------------|----------------------------|----------------|
| Fecha | Nombre de campaña | Formato | Red Social | Alcance |
| 30/06 | Eco Canje | Diseño Grafico | Facebook | 12489 |
| 29/06 | EcoTaller y aprendí a compostar | Diseño Grafico | Facebook + Instagram | 9456 |
| 28/06 | Cerramos el Mes del Ambiente | Foto + texto | Facebook + Instagram | 561244 |
| 27/06 | "Rodando con Conciencia", una caminata de movilidad activa | Foto + texto | Facebook + Instagram | 21546 |
| 26/06 | Julietta Migliavacca disertó sobre la gestión municipal | Foto + texto | Facebook | 74123 |
| 26/06 | Cierre del Mes del Ambiente | Diseño Grafico | Facebook + Instagram | 33145 |
| 23/06 | Eco Canje | Diseño Grafico | Facebook | 32489 |
| 19/06 | Brindamos una capacitación teórica y práctica sobre compostaje | Foto + texto | Facebook + Instagram | 41235 |
| 14/06 | Más de 8000 docentes participaron del curso 'Economía circular para el aula... | Foto + texto | Facebook + Instagram | 78562 |
| 13/06 | Olimpiadas Ambientales 2025 | Foto + texto | Facebook + Instagram | 61423 |
| 11/06 | Día Mundial del Medio Ambiente | Foto + texto | Facebook | 51423 |
| 11/06 | Avanzamos con la transformación de un sector del Barrio Juan XXIII | Foto + texto | Facebook + Instagram | 47852 |
| 09/06 | Eco Canje | Diseño Grafico | Facebook | 22489 |
| 05/06 | Día Mundial del Medio Ambiente | Foto + texto | Facebook | 145263 |
| 07/06 | Nutrida agenda de actividades educativas y de concientización | Foto + texto | Facebook | 25463 |
| 02/06 | Eco Canje | Diseño Grafico | Facebook | 22489 |
| | | | Alcance Total junio | 1240691 |

| mayo 2025 | | | | |
|-----------|--|----------------|---------------------------|------------------|
| Fecha | Nombre de campaña | Formato | Red Social | Alcance |
| 27/05 | Jornada de Eco Canje | Foto + texto | Facebook | 29652 |
| 26/05 | Operativos de control focal | Foto + texto | Facebook | 32541 |
| 26/05 | Eco Canje | Diseño Grafico | Facebook | 24489 |
| 23/05 | Promotores ambientales recorrieron los barrios 1º de Mayo | Foto + texto | Facebook | 55463 |
| 19/05 | control focal para prevenir el dengue | Foto + texto | Facebook | 39652 |
| 15/05 | concretamos 42 operativos de control focal | Foto + texto | Facebook | 79652 |
| 13/05 | definir distintas actividades de concientización y educación ambiental | Foto + texto | Facebook | 69632 |
| 13/05 | Trabajadores del Mercado Dorrego se capacitan para garantizar alimentos seguros. | Foto + texto | Facebook | 59152 |
| 12/05 | Ecocanje | Diseño Grafico | Facebook | 3215 |
| 10/05 | Curso sobre "Educación Ambiental en el Manejo de los Residuos" | Foto + texto | Facebook | 42215 |
| 09/05 | ciclo de capacitaciones sobre manipulación segura de alimentos | Foto + texto | Facebook | 69632 |
| 08/05 | recolectadas 53 toneladas de material reciclable | Diseño Grafico | Facebook | 71235 |
| 05/05 | Eco Canje | | Alcance Total Mayo | 576530 |
| | | | Total Trimestral | 2.786.363 |

Ejemplos de alcances de publicaciones específicas:



Tu perfil

Insights de la publicación

Municipalidad de San Miguel de Tucumán

Publicado por Lucas Lizarraga

6 de mayo

Con la incorporación de nuevas maquinarias, se optimizaron las tareas de tratamiento y disposición final de los residuos sólidos urbanos, generando un impacto positivo en el medioambiente.

Este avance nos permite construir una ciudad más limpia, ordenada y comprometida con el cuidado del entorno.

55 Me gusta 12 Comentarios 4 Compartir

Más pertinentes

Comentas como Municipalidad de S...

Visualizaciones

8106

89% Seguidores 11% No seguidores

Seguidores netos

Seguidi...

Quién ha visto tu contenido

Edad y sexo Principales países

Mujeres Hombres Desconocido

| Edad | Porcentaje |
|-----------|------------|
| 25-34 | 33.2% |
| 35-44 | 29.5% |
| 45-54 | 17.4% |
| 55-64 | 8.8% |
| 18-24 | 6.4% |
| Más de 65 | 4.7% |

Al Mes del Ambiente lo festejamos com...

31 de mayo · Duración: 1:06

442 19 43 12 9

Resumen

| | |
|------------------------|----------------------|
| Visualizaciones | 23,499 |
| Tiempo de reproducción | 1 d 20 h 52 min 46 s |
| Interacciones | 513 |

Más de 8 mil docentes tucumanos pa...

14 de junio · Duración: 1:06

5,5 mil 101 213 47 90

Resumen

| | |
|------------------------|-----------------------|
| Visualizaciones | 184,991 |
| Tiempo de reproducción | 24 d 23 h 21 min 55 s |
| Interacciones | 5,888 |

Indicadores de Radio Ciudad:

| PUBLICIDADES RADIO CIUDAD MAYO 2025 | | | | | |
|-------------------------------------|---------------|---------------|-----------------|---------------|--------------|
| PUBLICIDAD | SEGUNDOS | PASES POR DIA | PASES MENSUALES | POR DIA | MENSUAL |
| PLAN PRE LLUVIA | 12:00:25 a.m. | 23 | 690 | 12:09:35 a.m. | 4:47:30 a.m. |
| JINGLE SE-PA-RA | 12:00:24 a.m. | 23 | 690 | 12:09:12 a.m. | 4:36:00 a.m. |
| PREVENI EL DENGUE | 12:00:19 a.m. | 23 | 690 | 12:07:17 a.m. | 3:38:30 a.m. |
| RECOLECCION SMT | 12:00:26 a.m. | 23 | 690 | 12:09:58 a.m. | 4:59:00 a.m. |
| SPOT PUNTOS VERDES | 12:00:23 a.m. | 24 | 720 | 12:09:12 a.m. | 4:36:00 a.m. |
| SPOT TAPITAS Y BOTELLONES | 12:00:24 a.m. | 24 | 720 | 12:09:36 a.m. | 3:31:12 a.m. |
| SPOT TOTEMS | 12:00:28 a.m. | 23 | 690 | 12:10:44 a.m. | 3:56:08 a.m. |

| PUBLICIDADES RADIO CIUDAD JUNIO 2025 | | | | | |
|--------------------------------------|---------------|---------------|-----------------|---------------|--|
| PUBLICIDAD | SEGUNDOS | PASES POR DIA | PASES MENSUALES | POR DIA | |
| PLAN PRE LLUVIA | 12:00:25 a.m. | 23 | 690 | 12:09:35 a.m. | |
| JINGLE SE-PA-RA | 12:00:24 a.m. | 23 | 690 | 12:09:12 a.m. | |
| PREVENI EL DENGUE | 12:00:19 a.m. | 23 | 690 | 12:07:17 a.m. | |
| RECOLECCION SMT | 12:00:26 a.m. | 23 | 690 | 12:09:58 a.m. | |
| SPOT TAPITAS Y BOTELLONES | 12:00:24 a.m. | 24 | 720 | 12:09:36 a.m. | |
| SPOT TOTEMS | 12:00:28 a.m. | 23 | 690 | 12:10:44 a.m. | |
| SPOT PUNTOS VERDES | 12:00:23 a.m. | 24 | 720 | 12:09:12 a.m. | |
| CESPED PLAZA INDEPENDENCIA SMT | 12:00:36 a.m. | 24 | 96 | 12:14:24 a.m. | |

| PUBLICIDADES RADIO CIUDAD JULIO 2025 | | | | | |
|--------------------------------------|---------------|---------------|-----------------|---------------|--|
| PUBLICIDAD | SEGUNDOS | PASES POR DIA | PASES MENSUALES | POR DIA | |
| PLAN PRE LLUVIA | 12:00:25 a.m. | 23 | 690 | 12:09:35 a.m. | |
| JINGLE SE-PA-RA | 12:00:24 a.m. | 23 | 690 | 12:09:12 a.m. | |
| PREVENI EL DENGUE | 12:00:19 a.m. | 23 | 690 | 12:07:17 a.m. | |
| RECOLECCION SMT | 12:00:26 a.m. | 23 | 690 | 12:09:58 a.m. | |
| SPOT TAPITAS Y BOTELLONES | 12:00:24 a.m. | 24 | 720 | 12:09:36 a.m. | |
| SPOT TOTEMS | 12:00:28 a.m. | 23 | 690 | 12:10:44 a.m. | |
| SPOT PUNTOS VERDES | 12:00:23 a.m. | 24 | 720 | 12:09:12 a.m. | |
| CESPED PLAZA INDEPENDENCIA SMT | 12:00:36 a.m. | 24 | 96 | 12:14:24 a.m. | |

Síntesis de las acciones ambientales más destacadas del trimestre informado en relación a los programas ambientales de nuestra ciudad:

EDUCACIÓN Y CONCIENTIZACIÓN AMBIENTAL:

En este periodo de la emergencia ambiental celebramos el Mes del Ambiente con más de 20 actividades abiertas a la comunidad, entre ellas:

- Promesa al Ambiente
- Creación de la Bandera Ambiental Municipal
- Olimpiadas escolares
- Capacitaciones docentes gratuitas con puntaje
- Ferias ambientales con emprendedores verdes
- Murales comunitarios con mensajes de cuidado ambiental
- Jornadas deportivas y recreativas en plazas y parques
- Talleres familiares de compostaje

A continuación, desarrollamos algunas de ellas:

1. Bandera Ambiental Municipal: la capital tucumana adoptó su primera Bandera Ambiental Municipal, establecida por Ordenanza N.º5451 como emblema de conciencia, identidad y compromiso con el ambiente y el futuro común. Verde y con la imagen de una planta que brota del planeta, se convierte en símbolo oficial de la responsabilidad ambiental colectiva, promovido en todas las instituciones municipales. La misma norma creó la Promesa Ambiental, a través de la cual los alumnos de quinto grado de las escuelas municipales renovarían cada 5 de junio, Día Mundial del Ambiente, su compromiso con el cuidado de la “casa común”.



2. Promesa al Ambiente: el 5 de junio, en el Palacio de los Deportes, más de 3.700 estudiantes de quinto grado de escuelas públicas y privadas de San Miguel de Tucumán realizaron la Promesa al Medioambiente, reafirmando su compromiso con el cuidado del planeta. Fue la segunda edición de esta ceremonia organizada junto al Ministerio de Educación de la Provincia y la primera vez que se presentó la Bandera Ambiental, símbolo creado para acompañar esta iniciativa y fortalecer la conciencia ecológica en las nuevas generaciones.





3. Olimpiadas Ambientales: se realizaron por segundo año consecutivo, los días 13 y 14 de junio en el Palacio de los Deportes, con la participación de miles de estudiantes de toda la provincia. La competencia, en formato de concurso televisivo, incluyó preguntas y respuestas sobre manejo de residuos, consumo responsable, economía circular, compostaje, cambio climático, eficiencia energética, Ley de Educación Ambiental Integral (N°27.621), contaminación de suelo, agua y aire, y cultura general. Se entregaron premios tanto a los equipos ganadores como a las hinchadas más activas.





4. Capacitaciones docentes con puntaje oficial: en articulación con el Ministerio de Educación de Tucumán, se llevaron adelante dos instancias de formación inéditas:

- **Capacitación sobre IA y medioambiente:** los días 13 y 14 de junio, en el Palacio de los Deportes, más de 7.000 docentes participaron del curso “Economía circular en el aula y la IA como aliada para la sustentabilidad”. El programa contó con destacados especialistas como Guillermo Lobo, Mauricio Saldívar y Marco Rossi, además de una mesa panel sobre sustentabilidad y producción con representantes de las principales industrias tucumanas.



- **Curso sobre Manejo de Residuos (Programa EDUCÁ):**

Más de 250 docentes de nivel inicial, primario, secundario y superior culminaron el curso "Educación Ambiental en el Manejo de los Residuos", desarrollado durante cuatro sábados consecutivos con aval del Ministerio de Educación Provincial. La capacitación incluyó actividades prácticas y visitas a la Huerta Municipal, al Centro de Compostaje, a la planta de transferencia de San Felipe y al predio de disposición final de Overo Pozo. En la jornada de cierre, realizada en el Teatro Rosita Ávila, los docentes presentaron proyectos ambientales para implementar en sus escuelas.



En paralelo a las acciones educativas, se avanzó en la consolidación de la separación en origen y en iniciativas de economía circular:

GESTIÓN INTEGRAL DE RESIDUOS Y ECONOMÍA CIRCULAR

- **Separación de residuos en origen:** campañas de concientización en barrios, escuelas, ferias barriales, consorcios de edificios y con emprendedores gastronómicos, alcanzando a miles de familias.
- **El Programa SEPARÁ llegó a la Asistencia Pública:** se capacitó a los 20 referentes del programa en la Asistencia y durante las jornadas de formación también se aprovechó la ocasión para difundir entre los pacientes que aguardaban ser aten-

didados la importancia de la separación en origen. Es importante destacar que la Asistencia Pública, desde el primer momento de su reapertura, gestiona adecuadamente la disposición de residuos patogénicos. A partir de ahora, incorpora también la separación de residuos secos y limpios.



- **Mercado Dorrego y Programa Compost:** los residuos orgánicos comenzaron a reutilizarse en la producción de abono, reduciendo la disposición final y generando insumos para huertas y espacios verdes.



- **Consortios de edificios:** más de 50 consorcios acompañados en la limpieza de tanques de agua, beneficiando a unas 2.500 familias.



- **Ex terminal de ómnibus:** junto a más de 200 puesteros se implementó la separación de residuos, mejorando la higiene del predio y reduciendo riesgos sanitarios y ambientales.

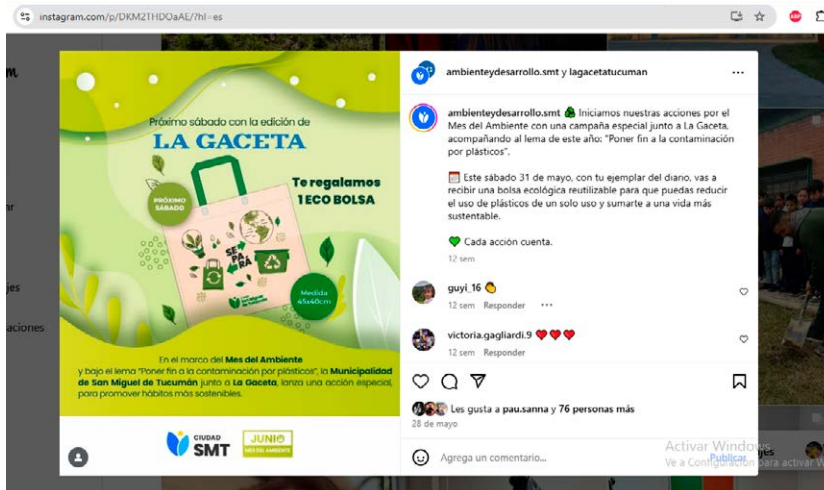


ACCIONES POR EL MES INTERNACIONAL DE LA LUCHA CONTRA LA CONTAMINACIÓN POR PLÁSTICOS

Charla sobre plásticos y ambiente: el Comité de Docencia e Investigación de la Asistencia Pública, junto con la Secretaría de Ambiente y Desarrollo Sustentable de la Municipalidad de San Miguel de Tucumán, organizó una jornada de sensibilización destinada al personal de la institución. Durante el encuentro se abordaron los impactos del plástico en la salud y el ambiente, así como estrategias para reducir su uso en la vida cotidiana. La actividad contó con la participación del Director de Ambiente, Lic. Kiyoshi Fortuna, y fue un espacio de intercambio y reflexión sobre cómo transformar los hábitos de consumo para cuidar nuestro entorno.



- **Campaña de sensibilización junto a La Gaceta:** el Municipio lanzó una campaña especial en articulación con el diario La Gaceta de Tucumán, bajo el lema mundial “Poner fin a la contaminación por plásticos”. El 31 de mayo y el 28 de junio, con cada ejemplar del diario se entregó una bolsa ecológica reutilizable, promoviendo la reducción del uso de plásticos de un solo uso e invitando a la comunidad a adoptar hábitos más sustentables. Seleccionamos dos estampados diferentes, uno para cada día, para que la propuesta sea más tentadora. La acción alcanzó a miles de hogares tucumanos, generando un fuerte impacto de sensibilización y recordando que cada acción cuenta.



INFRAESTRUCTURA VERDE Y URBANÍSTICA

Junto a la educación ambiental y la gestión de residuos, se desarrollaron intervenciones urbanísticas y de recuperación de espacios verdes:

- Plantación de 13 nuevos ejemplares en el Paseo de los Libertadores de América.



Operativos integrales en barrios como San Cayetano, Villa Amalia, Ex Aeropuerto y Ampliación Alejandro Heredia, que incluyeron limpieza, recuperación de espacios verdes y mobiliario urbano.



HUERTAS COMUNITARIAS E INCLUSIVAS

- En la Escuela Luis Braille se creó un mural sensorial y una huerta inclusiva.



- En la Cervecería y Maltería Quilmes se desarrolló una huerta comunitaria con acompañamiento municipal, integrando a cientos de trabajadores.



PREVENCIÓN SANITARIA Y CONTROL AMBIENTAL

- Operativos contra el dengue en más de 15 barrios, con fumigación, descacharrado y control ambiental.
- Refuerzo de tareas de prevención en sectores vulnerables como Villa Amalia, Ampliación San Cayetano y La Costanera, alcanzando a más de 3.000 vecinos.



PARTICIPACIÓN CIUDADANA E INNOVACIÓN SOCIAL

- Capacitaciones a emprendedores de colectividades (siria, libanesa, española, italiana y boliviana) sobre manipulación sustentable de alimentos.
- Cursos para feriantes y vendedores ambulantes en ferias barriales, beneficiando a cientos de pequeños productores.
- Presentación de la experiencia local de gestión ambiental en un encuentro nacional sobre innovación social.



PARTICIPACIÓN EN EVENTOS CÍVICOS

En el desfile cívico provincial, se presentó una carroza ambiental, participaron los abanderados con la nueva Bandera Ambiental y se sumó la Reciclara (personaje creado por la Municipalidad para fortalecer el sentido de pertenencia al Programa EDUCÁ).



Respuesta al eje 4

TRABAJOS EN PLAZAS Y ESPACIOS PÚBLICOS:

Los indicadores de espacios verdes utilizados en este informe se responden con el Registro Público de Planeamiento Urbano de la ciudad de San Miguel de Tucumán.

| MANTENIMIENTO DE ESPACIOS VERDES Mayo, Junio y Julio 2025 | | | | | |
|---|------------------|----------|----------|----------|----------|
| INDICADOR | UNIDAD DE MEDIDA | Febrero | Marzo | Abril | TOTAL |
| Plazas/Plazole- tas/rotondas/ platabandas/ Boulevard | HA | 71.15 | 71.15 | 71.15 | 213.45 |
| Parques | HA | 313.7628 | 313.7628 | 313.7628 | 941.2884 |
| Accesos y Autopistas | HA | 89.207 | 89.207 | 89.207 | 267.621 |
| Dependencias municipales | HA | 3.5 | 3.5 | 3.5 | 10.5 |
| Otros espacios | HA | 50 | 50 | 50 | 150 |
| TAREAS VINCULADAS AL ARBOLADO DE LA CIUDAD | | | | | |
| Poda | U. | 689 | 796 | 1777 | 3.262 |
| Extracciones | U. | 78 | 66 | 255 | 399 |
| Plantaciones | U. | 262 | 236 | 99 | 597 |

Novedades relacionadas a las políticas públicas vinculadas a los espacios verdes de la ciudad:

PARQUE 9 DE JULIO:

- **Fuente del reloj:** se ejecutaron tareas de renovación y revalorización integral de la fuente del Reloj del Parque, que incluyeron la restauración del sistema de llenado, el curado de la estructura y la puesta en valor del monumento Venus. Asimismo, se incorporó iluminación perimetral y se realizaron trabajos paisajísticos en el entorno inmediato, logrando un espacio más jerarquizado, seguro y atractivo para el disfrute de vecinos y visitantes.



- **Rosedal:** la Municipalidad de San Miguel de Tucumán entregó esquejes a los vecinos durante la poda anual del Rosedal del Parque 9 de Julio, permitiendo que cada familia pueda reproducir en su casa una parte de este espacio emblemático de la ciudad. La propuesta fortalece el sentido de pertenencia y el vínculo de la comunidad con el patrimonio natural, al tiempo que promueve el cuidado de los espacios verdes y la construcción de una ciudad más sustentable.



Puesta en valor:



Boulevard William Blis: se procedió a la colocación de 26 luminarias LED tipo farola de 100 W, con el objetivo de mejorar la iluminación y reforzar la seguridad en la zona. Estas nuevas instalaciones brindan visibilidad en sectores que anteriormente carecían de alumbrado público, generando un entorno más seguro y accesible para los vecinos, y favoreciendo el uso nocturno de los espacios recreativos así como la integración barrial.

Boulevard Libertador: sobre calle Lavalle, se llevó a cabo la recuperación y puesta en valor de 2 fuentes ornamentales con el propósito de jerarquizar el espacio público y devolverle su carácter estético y recreativo. Los trabajos realizados incluyeron el curado de la estructura de las fuentes, la puesta en funcionamiento del sistema de circulación de agua, la incorporación de iluminación ornamental y la ejecución de arreglos florales en el entorno inmediato. Asimismo, se procedió a la instalación de dos bombas sumergibles que habían sido retiradas para su conservación antes de la pandemia. En particular, en la fuente de calle Lavalle y Jujuy se realizó la limpieza de las turbinas de las bombas (5 HP, tipo sumergible), asegurando su correcto funcionamiento.

Con estas intervenciones se logra realzar el paisaje urbano, revalorizar el sector y ofrecer a los vecinos un punto de encuentro renovado, seguro y atractivo.



Articulación con el Programa Ciudad Segura

La recuperación de espacios públicos, como las fuentes ornamentales y los bulevares recientemente renovados, se complementa con la incorporación de tecnología para reforzar la seguridad ciudadana. En este sentido, el programa “Ciudad Segura”, prevé la instalación de 300 nuevas cámaras inteligentes, de las cuales ya se entregó un primer lote de 100. Estos dispositivos, integrados al Centro de Operaciones y Monitoreo Municipal, permiten prevenir incidentes y garantizar mayor control en la vía pública. Así, las obras de puesta en valor y el fortalecimiento del sistema de videovigilancia forman parte de una estrategia integral que busca ofrecer a los vecinos espacios más seguros, accesibles y jerarquizados para el encuentro comunitario.

De esta manera, la ciudad cuenta actualmente con 500 cámaras en funcionamiento, que se suman a la meta de alcanzar 1.000 dispositivos al finalizar la gestión, asegurando que todos los barrios de San Miguel de Tucumán estén monitoreados.



Respuesta al eje 5

FOMENTO DE LA PREVENCIÓN DE ENFERMEDADES ASOCIADAS A FACTORES AMBIENTALES

Seguimos en la fase inter-epidémica del Dengue debido a que no se reportó ningún brote de magnitud epidémica durante esta temporada de actividad vectorial. Se continúa con acciones de prevención y control contando con el apoyo de nuestros promotores ambientales quienes recorren la ciudad implementando diferentes acciones de prevención de enfermedades y promoción de la salud enmarcadas en la EGI (Estrategia de Gestión Integrada para el dengue) sobre lo que profundizamos en los informes trimestrales anteriores.

En cuanto a la articulación, este trimestre seguimos trabajando junto al Programa EDUCÁ, Somos Más en Territorio (SMT), y se comenzó a trabajar en coordinación con el Programa TRANSFORMÁ y con la Dirección de Bromatología y la Dirección de Ambiente. Además, en nuestros controles focales, en ocasiones contamos con el acompañamiento de Defensa Civil y la PPC durante nuestras actividades en territorio.

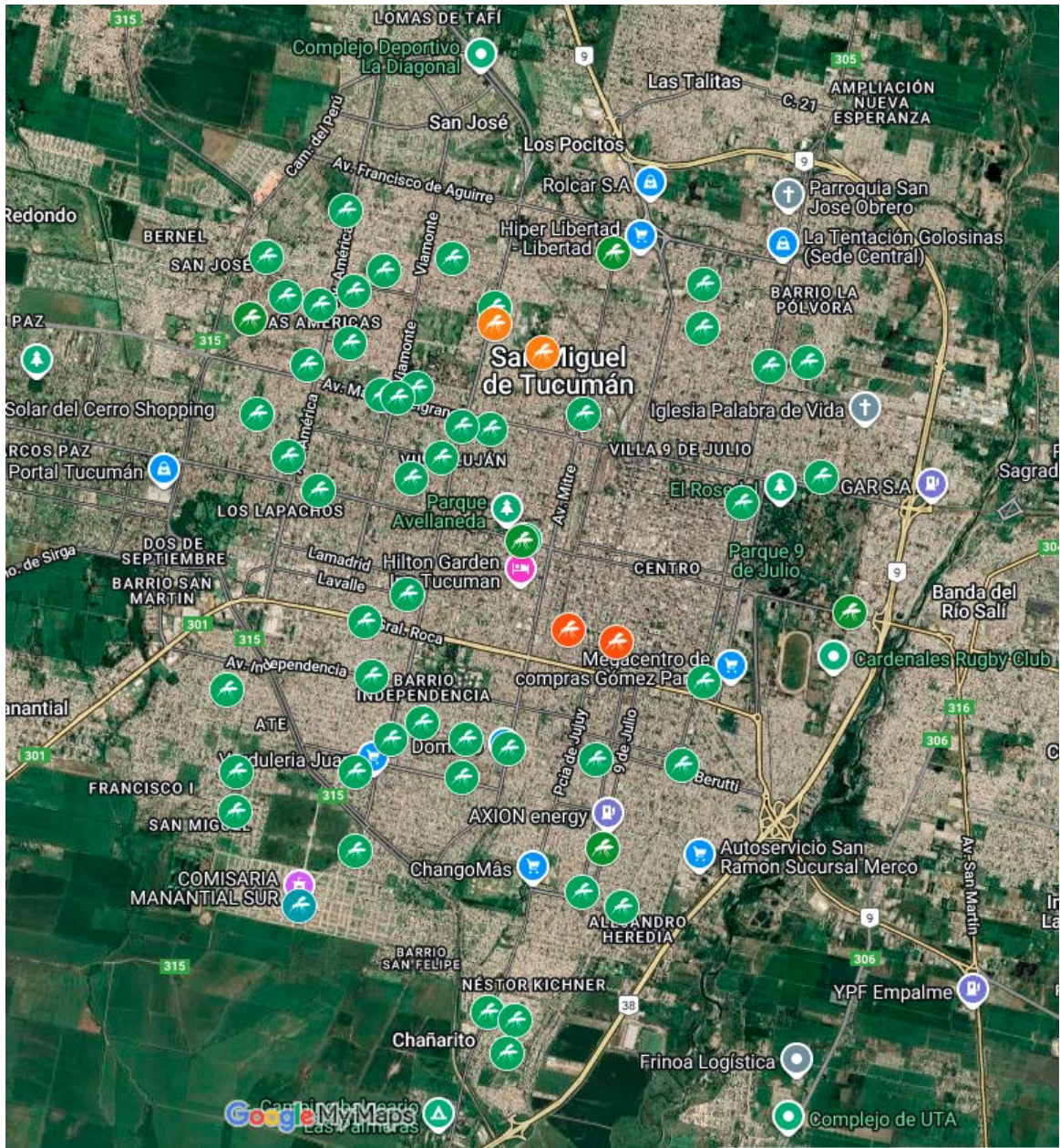
La organización de trabajo se sostiene, aunque algunas variaciones puedan surgir según la dinámica requerida en el momento y de acuerdo a las zonas visitadas.

En relación a los sensores de Oviposición y los controles focales, sostenemos el trabajo constante para la detección de zonas críticas.

Actividades de promoción

Los promotores ambientales junto a los agentes de la Brigada Ambiental Municipal (BAM) y personal de Defensa Civil, difunden información actualizada sobre las medidas preventivas y realizan encuestas comunitarias de percepción. En ocasiones, las postas, acompañan a los controles focales.





Localización de las postas de prevención
Los iconos verdes representan las postas realizadas



Postas de promoción y prevención

Fumigaciones y Saneamiento con descacharrados

Esta acción se realiza a pedido de las instituciones municipales o por pedido de la Secretaría de Ambiente y Desarrollo Sustentable y es coordinada con la Empresa Transporte 9 de Julio para el saneamiento con descacharrados.



Se adjunta tabla con indicadores:

| ACCIONES IMPLEMENTADAS DIRECCIÓN DE SALUD AMBIENTAL Mayo, Junio y Julio 2025 | |
|--|--|
| Operativos de bloqueo | No se realizan / sin transmisión viral |
| Operativos de control focal y saneamiento (descacharrado) | 26 |
| Rociado espacial | No se realizan / sin transmisión viral |
| Viviendas asistidas (Visitas realizadas) | 5.718 |
| Habitantes | 4.828 |
| Fumigaciones y desratizaciones en instituciones | 34 |
| Postas de prevención y promoción contra el dengue + capacitaciones | 62 |
| Personas capacitadas (personal, promotores y público en general) + personas captadas en postas | 9.442 |
| Monitoreo con sensores: Sitios positivos/Total de sitios | 25/31 |
| Abundancia de huevos (desde el inicio de la actividad en semana epidemiológica N 40) | 43.776 |

Resultados de la evaluación y seguimiento:

La vigilancia entomológica permaneció activa desde la SE 40 (septiembre 2024) cuando se detectó actividad reproductiva del mosquito *Ae. aegypti*, vector del dengue. En el gráfico se muestra la evolución semanal de la abundancia de huevos y la positividad de los sitios centinelas desde la semana epidemiológica (SE) 42 de 2024 (Octubre) hasta la SE 31 de 2025 (Julio).

1. Dinámica estacional evidente

Se observa un patrón claramente estacional, con un ascenso progresivo de la actividad vectorial desde octubre/noviembre (SE 44-47), alcanzando su máximo valor en la SE 6 (febrero 2025), con una abundancia cercana a los 3000 huevos y una positividad que roza los 25 sitios.

2. Picos de actividad de indicadores de riesgo

Los tres picos principales de abundancia se identifican en las SE 1 (enero 2025), SE 6 (febrero 2025) y SE 16 (abril 2025).

La positividad no siempre siguió el mismo patrón. Si bien coincidieron en los picos de SE 1 (enero 2025) y SE 16, en otros momentos como SE 9 (febrero 2025) o SE 20 (mayo 2025), se observan variaciones que evidencian una respuesta diferencial en la detección de sitios positivos, a pesar de altos valores de huevos.

3. Disminución y corte de actividad

A partir de la SE 17 (abril 2025), ambos indicadores comienzan un declive progresivo, acentuado desde la SE 24 (junio 2025).

En este último trimestre se registraron 3165 huevos en mayo 2025 con 25 positivos de los 31 sitios centinelas, 561 en junio 2025 con 12 sitios positivos y sin registro de huevos ni sitios positivos en julio 2025.

Desde la SE 25 hasta la SE 31 (junio-julio 2025), se observa una inactividad completa, con cero huevos y cero sitios positivos, lo cual indica un corte marcado en la dinámica reproductiva del vector, asociado a la estación seca y fría.

4. Situación epidemiológica

La coincidencia entre alta abundancia y alta positividad en momentos puntuales (especialmente en SE 6 y SE 16) sugiere mayor riesgo epidemiológico en esos periodos. Sin embargo, la ausencia de brotes reportados refuerza la importancia de un sistema de vigilancia eficiente y permite sostener estrategias preventivas sin necesidad de activar protocolos intensivos como bloqueos o rociados espaciales, especialmente durante estos periodos interepidémicos.



Al comparar las semanas epidemiológicas del año 2024 con las del 2025, el panorama es alentador, luego de años consecutivos con brotes epidémicos. Esto daría cuenta de la efectividad de las tareas de prevención y control realizadas.

Trabajos realizados en torno a la problemática del Dengue en los CICs y CACs:

La Dirección Salud, puso en marcha un Plan de Contingencia contra el Dengue para llevar a cabo acciones frente a esta problemática. El mismo incluye las siguientes acciones:

- **Capacitación del personal de salud:** 36
- **Salidas a terreno por parte del equipo Socio Sanitarios (tareas de prevención: visitas a domicilio y educación):** 28
- **Charlas realizadas en la sala de espera para la población:** 468
- **Entregas de kits anti dengue :**
 - **Citronella:** 1980
 - **Paracetamol:** 1423
- **Programa Peatonal Saludable (patologías estivales):** promoción, prevención y entrega de citronella
- **Trailer Municipal:** 20 salidas
- **Consultas febriles:** 1172



CONTROL DE LA POBLACIÓN ANIMAL

En el marco de las políticas municipales de sanidad animal, el Centro de Integración Animal Municipal (CIAM) continúa fortaleciendo sus acciones para el cuidado y control responsable de la población canina y felina en la ciudad.

Adjuntamos los indicadores del periodo mayo, junio y julio 2025:

- **Atenciones:** 3.758
(Refiere a consultas, vacunas antirrábicas, controles parasitológicos y atención primaria)
- **Adopciones:** 8
- **Castraciones:** 2.549



Respuesta al eje 6

LIMPIEZA DE CANALES

Durante el trimestre comprendido entre mayo y julio de 2025, la provincia atraviesa lo que se conoce como época seca. Es por eso que desde la Municipalidad de San Miguel de Tucumán intensificamos las tareas de limpieza y mantenimiento del sistema de drenaje urbano, que incluyó canales principales y secundarios, imbornales, cámaras y rejillas de captación.

En este período se logró la extracción total de 6.612 toneladas de Residuos Sólidos Urbanos (RSU), distribuidas de la siguiente manera:

- **Canales:** se retiraron aproximadamente **6.500 toneladas**, destacándose los canales Nueva Esperanza, Irineo Leguizamón – acceso San Cayetano e Irineo Leguizamón – Hipódromo, donde se concentró la mayor cantidad de residuos, incluso escombros de gran porte.
- **Imbornales, cámaras y rejillas de captación:** se intervinieron distintos puntos estratégicos de la ciudad, con la extracción de **112 toneladas de RSU**.

Los lugares alcanzados fueron los siguientes:

San Miguel y México – rejillas

Malabia y Jerónimo Helguera – rejillas

Av. Mate de Luna y Viamonte – rejillas

Pje. Pascual Turull (entre Marina Alfaro y Calle Auxiliar de Autopista) – rejillas

Av. Benjamín Aráoz 1200

Av. América y Marcos Paz

Av. América 2400

Esquiú y Uruguay

Av. Avellaneda y Santa Fe

Av. Avellaneda y Mendoza

Av. Sáenz Peña y Piedras

Av. Sáenz Peña y San Lorenzo

Jujuy y Democracia

Av. Jujuy y Pje. José Mármol

Av. Líbano (entre Colombia y Bolivia)

Av. Siria y Perú y Bolivia

Estas tareas de saneamiento constituyen una acción preventiva clave para garantizar el correcto escurrimiento pluvial y reducir riesgos de anegamientos en la próxima temporada de lluvias.

Respuesta al eje 8

CEMENTERIOS MUNICIPALES

Estos son los indicadores del 3^{er} trimestre 2025:

| TRABAJOS REALIZADOS EN LOS CEMENTERIOS Mayo, Junio y Julio 2025 | |
|--|------------------------|
| TRABAJOS | TOTAL |
| Desmalezamiento interno | 266.054 m ² |
| Poda | 266.054 m ² |
| Fumigaciones | 72 u |
| Excavaciones | 523 m |
| Inhumaciones | 260 u |

Noticias destacadas durante el período Mayo-Julio 2025 en torno a la Emergencia Ambiental:

Avances tecnológicos optimizan el tratamiento de residuos en el área metropolitana

El Consorcio Público Metropolitano para la Gestión Integral de Residuos Sólidos Urbanos (RSU), del que forma parte la Municipalidad de San Miguel de Tucumán, incorporó moderno equipamiento que permite reducir el volumen de desechos, disminuir costos operativos y extender la vida útil de las celdas en el relleno sanitario de Overo Pozo.

La nueva tecnología incluye una trituradora en la planta de transferencia de San Felipe y una compactadora en Overo Pozo, que ya se encuentran en funcionamiento. Ambas herramientas mejoran la eficiencia del proceso de disposición final, reducen la cantidad de viajes de transporte y disminuyen la huella de carbono.

La implementación fue supervisada por autoridades de los municipios que integran el Consorcio, quienes destacaron el impacto positivo de estas mejoras tanto en la gestión ambiental como en la optimización de recursos.





San Miguel de Tucumán reunió a intendentes de 16 provincias en el primer CO-FEIN

Con la organización y anfitriónía de la Municipalidad de San Miguel de Tucumán, se realizó el primer encuentro del Consejo Federal de Intendentes (COFEIN), que reunió a representantes de 22 ciudades de 16 provincias argentinas.

El encuentro tuvo como eje central el compromiso de los gobiernos locales de trabajar de manera conjunta para recuperar el federalismo y terminar con las asimetrías que afectan al interior del país. Los jefes municipales coincidieron en la necesidad de exigir mayor equidad en el reparto de recursos e igualdad de oportunidades frente al Área Metropolitana de Buenos Aires (AMBA) donde se concentra la mayor parte de los





San Miguel de Tucumán fue sede del Primer Encuentro Provincial de Presidentes de Centros de Estudiantes

La intendenta Rossana Chahla participó, junto al gobernador Osvaldo Jaldo, de la apertura del Primer Encuentro Provincial de Presidentes de Centros de Estudiantes, que tuvo lugar en el Palacio de los Deportes y reunió a 500 jóvenes de distintas ciudades. El evento fue articulado entre la Municipalidad, el Poder Ejecutivo y la Legislatura de Tucumán.

La jornada se consolidó como un espacio de construcción ciudadana y fortalecimiento de la democracia, en el que los estudiantes debatieron sobre temas centrales como salud, educación, seguridad, ciudadanía y cuidado del ambiente, consolidando así una agenda integral. Las propuestas surgidas de estas mesas de trabajo serán abordadas posteriormente por las autoridades en diferentes instancias institucionales, con el objetivo de impulsar su implementación.

En este marco, se subrayó la importancia de la participación juvenil en el diseño de políticas públicas, no solo en materia social y educativa, sino también en la gestión ambiental, donde la incorporación de nuevas generaciones resulta clave para avanzar hacia una ciudad más sostenible.



La Municipalidad expuso su gestión ambiental en un encuentro sobre innovación sostenible

La Municipalidad de San Miguel de Tucumán participó de la jornada “Experiencia Innovación Sostenible – Impacto, Futuro, Acción”, organizada por *La Gaceta* y *Agencia I* en el hotel Hilton Garden Inn.

En representación del municipio, la secretaria de Ambiente y Desarrollo Sustentable, Julieta Migliavacca, presentó los principales programas ambientales, con eje en la gestión integral de residuos, la erradicación de basurales y la promoción de la separación en origen.

La participación reafirmó el compromiso de la gestión encabezada por la intendenta Rossana Chahla con la construcción de una ciudad más sostenible, a partir de políticas públicas y alianzas estratégicas con el sector privado.

Conclusión

La declaración y prórroga de la Emergencia Ambiental fue fruto de una decisión política del Honorable Concejo Deliberante, que supo advertir la magnitud de la deuda histórica en esta materia y dotar a la ciudad de una herramienta fundamental para actuar con mayor eficacia y planificación.

Con inversión, innovación y trabajo constante, la Municipalidad viene saldando ese atraso y hoy puede mostrar avances concretos, medibles y chequeables, porque cada acción se respalda en datos y evidencia pública.

El acompañamiento del Concejo y de la Comisión Especial resulta clave para fortalecer la gestión y dar solidez a cada paso. Su aporte enriquece las dinámicas de trabajo y nos impulsa a seguir modernizando las herramientas de comunicación, como la incorporación del código QR en este informe y la actualización progresiva del Portal de Datos.

El ambiente es la casa común y los efectos del cambio climático no distinguen colores partidarios. En este desafío, necesitamos que todos seamos aliados: concejales, instituciones y vecinos. Con diferencias legítimas pero con una visión compartida, los indicadores muestran que la ciudad avanza hacia un cambio cultural profundo, orientado a una San Miguel de Tucumán más limpia, saludable y sostenible.

Agradecemos el compromiso del Concejo y de la Comisión, y con esa misma visión que permitió declarar la emergencia y renovarla, los invitamos a seguir trabajando juntos hacia la ciudad que todos queremos: un lugar más habitable, seguro y sustentable para nuestras futuras generaciones.

**Este informe se puede
consultar de manera
virtual en nuestra
Biblioteca Digital**

